

Schoolplan

Basisschool



TUIN 17

2020-2024

Inhoud

1. De school en haar omgeving	4
1.1 Wie zijn wij? Korte biografie.	4
2. Uitgangspunten schoolbestuur	5
2.1 De hoofdlijnen van het strategisch beleid.....	5
2.2 Onze missie.....	5
2.3 Onze visie.....	6
2.4 Visie op kwaliteit – “kwaliteit dat zijn wij”	6
2.5 Het personeelsbeleid op bestuursniveau.....	8
2.5.1 Algemeen.....	8
2.5.2 Het pedagogisch-didactisch handelen van het onderwijspersoneel	8
2.5.3 Beleid met betrekking tot evenredige vertegenwoordiging van vrouwen in de schoolleiding	8
3. Ons schoolconcept	10
3.1 Missie.....	10
3.2 Visie	10
3.3 Kernwaarden	10
3.4 Kernkwaliteiten	10
3.5 Ons motto.....	10
3.6 Leven en leren in de 21ste eeuw.....	10
4. Wettelijke opdrachten	12
4.1 Onderwijskwaliteit, basiskwaliteit.....	12
4.2 Onderwijstijd	14
4.3 De inhoud van ons onderwijs	14
4.4 Kaders: wat hebben onze leerlingen nodig?	15
4.4.1 Hoe gaat de school om met kerndoelen en referentieniveaus?	15
4.4.2 Een overzicht van toetsen/observaties die in dit kader worden ingezet.....	16
4.4.3 Toelatingsprocedure, aanmeldprocedure.....	16
4.4.4 Procedure gedrag, schorsing en verwijderen.....	16
4.5 De leerlingenzorg	17
4.5.1 Passend onderwijs. Past het onderwijs?	17
4.5.1.1 School-ondersteunings-profiel (SOP)	17
4.5.2 Specifieke accenten en aanpak van de school	17
4.5.2.1 Convergente differentiatie	17

4.5.2.2 Unitonderwijs	17
Stamgroep en unit	18
Niveaugroepen	18
Unitonderwijs en groepsdoorbrekend werken	18
Unitonderwijs en leerkrachten.....	18
4.5.2.3 Zorgstructuur	18
5. Analyse van het functioneren van de school	20
5.1 Leerkrachtvaardigheden.....	20
5.2 Onderwijskundig leiderschap	20
5.3 Pedagogisch en sociaal klimaat, samenwerking	20
5.4 Focus op opbrengsten en resultaten.....	21
5.5 Onderwijs-en schoolontwikkeling	21
6. Ambities en meerjarenbeleid op hoofdlijnen	22
6.1 Onze ambities op hoofdlijnen	22
6.2 Meerjarenplan 2020-2024.....	33
7. Bijlagen	34
7.1 Toetskalender	35
7.2 Stroomschema Vogeltuin	36
7.3 Stroomschema PassendWijs	37

Vaststellingsdocument

Namens het bestuur van de school:

Directeur school:

---Y. Smits-----

---N. Rutten-----

Voorzitters medezeggenschapsraad:

---J. de Vries-----

---S. Abrahamse-----

1. De school en haar omgeving

1.1 Wie zijn wij? Korte biografie.

Basisschool Tuin 17 start op 1 augustus 2020. De school is ontstaan door een fusie van RK basisschool de Haafakkers en de openbare basisschool de Klimboom. Hierdoor is basisschool Tuin 17 een officiële samenwerkingsschool geworden die breed toegankelijk is. De school staat bekend als een school die een open sfeer uitstraalt, waar ouders en leerlingen zich veilig en welkom voelen. De school heeft een hoge ouderbetrokkenheid. Het centrale woord is dan ook 'ontmoeten', in de ruimste zin van het woord. Basisschool Tuin 17 is en blijft volop in beweging.

Naast het werken met moderne methoden voor lezen, taal en rekenen, bieden wij met het IPC-onderwijs (International Primary Curriculum) eigentijds, toekomstgericht en thematisch onderwijs. Daarnaast vinden wij het belangrijk om leerlingen waarden, normen en eigenaarschap aan te leren. Dit komt vooral naar voren in onze visie en de methodiek van Leer- en Veerkracht.

Basisschool Tuin 17 maakt onderdeel uit van Brede school de Vogeltuin. Binnen deze brede school wordt er samengewerkt met de Skar, Spo, de Koningin Julianaschool en de bibliotheek. Hier wordt op één locatie onderwijs en opvang aangeboden aan leerlingen van 0 t/m 12 jaar. [Voor uitgebreide informatie verwijzen we naar de schoolgids en de website.](#)

De populatie van de school is een goede afspiegeling van de Heterense gemeenschap. Er gaat onderwijs geboden worden aan ongeveer 230 leerlingen. De laatste jaren merken we dat het aantal leerlingen met een speciale onderwijsbehoefte (gedrag, cognitief, NT2, meer begaafden) aan het toenemen is.

2. Uitgangspunten schoolbestuur

2.1 De hoofdlijnen van het strategisch beleid

Begin 2019 is een start gemaakt met de ontwikkeling van het Koersplan Wonderwijs 2020-2024 waarin het strategisch meerjarenbeleid is vastgelegd. Dit Koersplan beschrijft in grote lijnen welke strategische doelen Wonderwijs wil bereiken. Binnen het meerjarig strategisch beleid is voor Wonderwijs het belangrijkste doel: samengroeien in uitdagend onderwijs. Belangrijke navigatiepunten zijn daarbij: goed en betrouwbaar werkgeverschap en een goede organisatie. Tegelijkertijd is het meerjaren-strategisch-beleidsplan een ‘koers’, waarbinnen ruimte is voor de scholen om ambities te vertalen binnen de eigen situatie, gebaseerd op een duidelijke visie.

Uitgaande van de vijf kernwaarden van de Wonderwijs: vertrouwen, respect, verbinding, eigenaarschap en professionaliteit en koersend op de gedrevenheid van alle medewerkers wil Wonderwijs de beloften uit het Koersplan waarmaken. Daarbij gaat het in wezen om één belang: de ontwikkeling van de Wonderwijs-leerlingen. Het beste is voor hen niet goed genoeg, omdat we werken aan de maatschappij van morgen. (W)onderwijs kan alleen een wezenlijke bijdrage leveren aan de maatschappij, als dat onderwijs gericht is op de toekomst. Op die toekomst zet Wonderwijs de koers uit. Onderweg worden keuzes gemaakt die mogelijk koersverlegend zijn, omdat de maatschappij voortdurend verandert, inzichten wijzigen of dat nieuwe mogelijkheden worden aangedragen vanuit andere disciplines, zoals bijvoorbeeld vanuit de wetenschap. Om Wonderwijs voor te bereiden op deze ontwikkelingen zet Wonderwijs in op tal van activiteiten om samen te blijven leren en ontwikkelen; het collectief leren te stimuleren. Bij Wonderwijs leren we bewust van en met elkaar: leerlingen én medewerkers. Daarvoor doen we meer en meer een beroep op de intrinsieke motivatie van onze leerlingen en professionals. Dit vraagt om (het ontwikkelen van) een onderzoekende en nieuwsgierige houding. We streven ernaar dat iedereen – leerlingen, medewerkers, bestuursleden – het beste uit zichzelf haalt en een waardevolle bijdrage levert aan een samenleving waarin iedereen meetelt en naar elkaar omkijkt.

2.2 Onze missie

Wonderwijs wil recht doen aan het leerling van de toekomst. Want onze leerlingen bepalen (mede) hoe onze toekomstige samenleving eruitziet en functioneert. En hoewel de toekomst lastig te voorspellen is, staan een aantal feiten vast:

- we moeten zuinig met onze omgeving omgaan.
- we hebben te maken met grote verschillen in omstandigheden en kansen.
- we hebben elkaar nodig om problemen op te lossen.
- we willen allemaal van betekenis zijn voor anderen en streven allemaal naar geluk.

Geluk is een groot goed en belangrijk streven. Gelukkige mensen zijn weerbaarder, creatiever, innovatiever, vrijgevinger en komen beter tot groei. Ze hebben een positieve kijk op zichzelf en de ander. Om bij te dragen aan de ontwikkeling van gelukkige, kritische en zelfstandige leerlingen – en medewerkers – richt Wonderwijs zich op:

- samenwerking en verbinding
- het versterken van het eigenaarschap
- een brede ontwikkeling van ‘hart, hoofd en handen’

Dit is wat ons beweegt en drijft.

Wonderwijs inspireert, stimuleert en begeleidt leerlingen in hun ontwikkeling tot gelukkige, kritische en zelfstandige (wereld)burgers die met vertrouwen en respect in verbinding staan met anderen en hun omgeving en een bijdrage leveren aan een duurzame samenleving.

Dit is onze missie en de basis van Wonderwijs.

2.3 Onze visie

Leerlingen verwonderen zich de hele dag. Over alles wat leeft, groeit en bloeit, wat ze horen, lezen, zien, voelen en ervaren. In verwondering ontdekken ze waartoe ze in staat zijn en wat ze nog niet zo goed beheersen – een aansporing om nieuwe uitdagingen aan te gaan. Verwondering ligt aan de basis van leren en ontwikkelen. Verwonderen is met een open blik naar de wereld kijken. Je verbazen, laten inspireren en verrassen. Door de mensen om je heen, hun houding, gedrag, mening en denkbeelden. Verwondering roept emoties op en wekt nieuwsgierigheid.

Om de ontwikkeling van leerlingen te versterken, dient ons (W)onderwijs drie doelen:

- 1) **Kwalificatie:** het opdoen van kennis en vaardigheden die je in je latere leven nodig hebt.
- 2) **Socialisatie:** de vorming tot deelnemer van een gemeenschap en het overnemen van bestaande normen en waarden.
- 3) **Persoonsvorming:** de persoonlijke vorming tot een zelfstandig, verantwoordelijk en kritisch individu.

We willen onze leerlingen zo goed mogelijk voorbereiden op het vinden van hun plek in de maatschappij. Ons onderwijs is zo ingericht dat we alle leerlingen, begeleid door leerkrachten, uitdagen om hun talenten te ontdekken, optimaal te ontwikkelen en in te zetten.

De scholen van Wonderwijs staan midden in de samenleving en werken intensief samen met ouders en andere (educatieve) stakeholders. Wonderwijs heeft hierin een initiërende en ondernemende rol: we halen 'buiten' naar binnen.

Onze visie is dan ook:

De scholen van Wonderwijs zijn veilige en inspirerende leer- en werkgemeenschappen waarin leerlingen, medewerkers, ouders en andere stakeholders zich gekend en (h)erkend voelen. We zien het als onze opdracht de leerlingen 'in dialoog te brengen' met de fysieke en sociale wereld om hen heen.

2.4 Visie op kwaliteit – “kwaliteit dat zijn wij”

Kwaliteit van onderwijs definiëren we als de mate van sturing in de scholen op basis van eigen visie op goed onderwijs en de handelingsbekwaamheid van alle actoren om dit te realiseren. Het gaat om het realiseren van een integrale benadering van visie, activiteiten en resultaten en een brede, maatschappelijke verantwoording in en rond de school.

Kwaliteit is:

- Een aangelegenheid van iedereen in de organisatie.
- Bewust met je team op zoek gaan naar het verhaal achter de cijfers.
- Werken vanuit willen weten in plaats vanuit willen voldoen.
- Data gebruiken om te bouwen aan een reflectieve cultuur.
- Schoolontwikkeling en persoonlijke groei expliciet verbinden.
- Betrokkenheid van stakeholders.

De visie ('Het verhaal van de school') van de school is leidend en zal zich net als het onderwijs richten op genoemde 3 domeinen.

Binnen Wonderwijs vinden we dat kwaliteit begint met ambitie. Het gezamenlijke verlangen om een bepaalde kwaliteit neer te zetten. Een kwalitatief hoogwaardige school begint met een krachtige collectieve ambitie. Het gaat erom hoe de school/het team erin slaagt die ambitie waar te maken. Kwaliteit is geen toeval zijn. Je moet eraan werken; dat de ambitie werkelijkheid wordt. Het verhaal van de school wordt zo zichtbaar. Het verhaal gaat over de ontwikkeling van leerlingen, medewerkers en organisatie.

Kwaliteitscultuur is niet zozeer verankerd in kwaliteitskaders maar in het handelen van leerkrachten en ondersteunend onderwijskundig personeel, in het zichtbaar maken van de inspanningen op de hierboven genoemde 3 domeinen en de opbrengsten daarvan.

De scholen van Wonderwijs maken kwaliteit zichtbaar: *dat ze doen wat ze zeggen en dat anderen dat ook vinden*. Kortom: dat het verhaal van de school klopt.

Het Koersplan is richtinggevend voor het (kwaliteits)beleid van de scholen. Het is geen blauwdruk, maar een richting waarin we ons willen ontwikkelen. Een kompas voor onze scholen om de juiste keuzes te maken in verbinding met hun directe omgeving en met ondersteuning vanuit het bestuur en bestuurskantoor. De ontwikkelingen op de scholen leggen we vast in het schoolplan (2020-2024). In een organisatie als Wonderwijs is veel verschillende expertise, denkkraft en creativiteit voorhanden. Het zou zonde zijn als we elkaar daar niet mee verrijken. Want door te leren en te delen versterken we de kwaliteit van ons onderwijs, onszelf als professionals en onze organisatie.

We werken onder andere met behulp van de PDCA (plan, do check, act)-, IMWR (inspirerend, mobiliserend, waarderend, reflecterend) en PVKV-cyclus¹ continu aan de verbetering onze kwaliteit.

In samenwerking met Verus is in 2019-2020 een (waardierend) toezichtkader voor Wonderwijs ontwikkeld.

Het ontwikkelde Wonderwijs visitatiekader is een hulpmiddel voor scholen om zichzelf kwaliteitsvragen te stellen. Waar staan wij nu? Waar willen wij naar toe? Wat moeten wij nu op onze agenda zetten?

En andere toepassingen van het visitatiekader binnen Wonderwijs is: samen taal vinden voor wat ertoe doet in het onderwijs op deze school en hoe daarop binnen de school gestuurd wordt (=kwaliteitscultuur); invulling geven aan de ruimte voor eigen aspecten van kwaliteit (inspectiekader) al dan niet in voorbereiding op inspectiebezoek.

In algemene termen kunnen we stellen dat een visitatie onderzoekt:

- of de school doet wat zij belooft en haar verhaal kan vertellen,
- of de school daadwerkelijk werkt volgens de afgesproken procedures en inspectie-eisen.

De interne visitatie wordt uitgevoerd door eigen medewerkers en de bevindingen worden alleen intern gerapporteerd. In 2020 wordt een eigen visitatieteam geformeerd en opgeleid.

Wonderwijs wil dat elke school in de toekomst tenminste één keer per 3 jaar deelneemt aan een interne visitatie.

Om de (onderwijs)kwaliteit binnen Wonderwijs inzichtelijk te krijgen, te monitoren en te verbeteren wordt naast de interne visitatie een aantal instrumenten ingezet. Twee keer per jaar (januari en juni) worden op de scholen de CITO-LOVS-toetsen afgenomen en geanalyseerd. Tevens wordt door de teams een zogenoemde trendanalyse opgesteld. De toetsresultaten worden in de teams besproken en plannen van aanpak opgesteld met het oogmerk de gesignaleerde knelpunten aan te pakken. De toetsresultaten (incl. trendanalyse en plannen van aanpak) worden door de directeuren met het bestuur besproken tijdens de voortgangsgesprekken. Deze voortgangsgesprekken vinden 2 x per schooljaar plaats.

¹ PVKV staat voor praktijk, verhaal, karakter en verantwoording.

Daarnaast wordt door een klein aantal scholen gebruikgemaakt van de WMK-kaarten² om de kwaliteit van de school in kaart te brengen.

2.5 Het personeelsbeleid op bestuursniveau

2.5.1 Algemeen

Binnen Wonderwijs is iedere medewerker bevoegd voor de functie waarin hij of zij is aangesteld en voldoen zij aan de bekwaamheidseisen zoals vastgelegd in het besluit Bekwaamheidseisen onderwijspersoneel. Alle schoolleiders staan geregistreerd in het schoolleidersregister en voldoen aan de bevoegdheids- en professionaliseringseisen

(zie: <https://www.schoolleidersregisterpo.nl/kennisbasis/beroepsstandaard/competenties>)

Wonderwijs zet in op het verder vorm en inhoud geven van het (strategisch) personeelsbeleid. Op organisatieniveau wordt van werving & selectie tot beëindiging van de arbeidsovereenkomst stevig ingezet op duurzame inzetbaarheid (vitaliteit + professionaliteit) van alle medewerkers. Een belangrijk speerpunt van de organisatie is het “boeien en binden van medewerkers”. Wonderwijs is onder andere opleidingsbestuur zodat toekomstige leerkrachten adequaat worden voorbereid op het prachtige vak. Startende leerkrachten worden vanaf 2020 nog beter begeleid zodat zij een goede start krijgen waar ze hun hele loopbaan profijt gaan hebben.

Vanuit de visie van Wonderwijs, wordt in ruime mate aandacht en middelen besteed aan de gezamenlijke en individuele professionele ontwikkeling (bekwaamheid) van de medewerkers. Het formeel en informeel leren op bestuurs- school en individueel niveau krijgt een steeds belangrijkere plaats.

Alle medewerkers dragen bij aan de ontwikkeling en uitvoering van het onderwijskundig beleid. Het is de keuze van schoolleiding of men specifieke maatregelen neemt om medewerkers te faciliteren. In onze organisatie kennen wij onder andere de volgende leerkrachten met een taak op een specifiek beleidsterrein:

- de intern begeleider
- reken-, taal-, of leesspecialisten
- specialisten op het gebied van gedrag en specifieke onderwijsbehoeften
- cultuurcoördinatoren
- vakleerkrachten muziek en bewegingsonderwijs

2.5.2 Het pedagogisch-didactisch handelen van het onderwijspersoneel

Het pedagogisch-didactisch handelen van het personeel is gebaseerd op de keuze van de school bij de inrichting van het onderwijsproces en afgestemd op de leerlingenpopulatie. De school beschrijft wat men belangrijk vindt op dit gebied en via klassenbezoeken, gesprekken, onderwijsresultaten en opbrengsten monitort de schoolleiding dit. Daarbij worden onder andere kijkwijzers gebruikt. Het DI-model (of een variant daarvan) is op alle scholen ingevoerd.

2.5.3 Beleid met betrekking tot evenredige vertegenwoordiging van vrouwen in de schoolleiding

Wonderwijs streeft naar een gelijk percentage mannen en vrouwen in leidinggevende functies. Op 1 januari 2020 was deze verdeling nagenoeg gelijk (7 vrouwen en 8 mannen). Bij iedere directievacature wordt bij gelijke geschiktheid bekeken naar de verdeling die op dat moment van toepassing is.

² WMK staat voor Werken met Kwaliteit. Het is een webbased kwaliteitsinstrument.

Vrouwen en mannen worden binnen Onderwijs gelijke kansen geboden waar het gaat om professionalisering en doorstroom naar leidinggevende functies.

3. Ons schoolconcept

3.1 Missie

'Samen leren voor het leven.'

3.2 Visie

Basisschool Tuin 17 inspireert, stimuleert en begeleidt leerlingen in hun ontwikkeling tot gelukkige, kritische en zelfstandige (wereld)burgers. Zij staan vanuit gelijkwaardigheid, verdraagzaamheid en respect in verbinding met zichzelf en anderen en leveren een bijdrage aan een duurzame omgeving.

3.3 Kernwaarden

- Respect
- Veiligheid
- Ontmoeten
- Samen
- Verantwoordelijk

3.4 Kernkwaliteiten

- Toekomstgericht onderwijs
- Persoonlijke ontwikkeling
- Een prettige leef- en leeromgeving
- Relatie en communicatie
- Maatschappelijke betrokkenheid

3.5 Ons motto

Ik zie mezelf.

Ik zie jou.

Ik zoek je op.

We doen het samen!

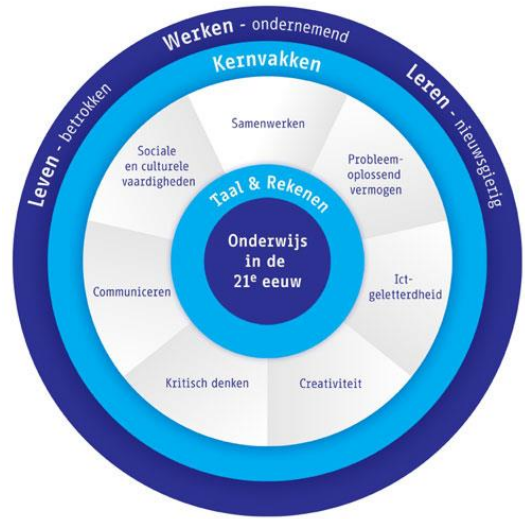
3.6 Leven en leren in de 21ste eeuw

In onze missie staat dat wij een school zijn waar leerlingen samen leren voor het leven. Leren doen zij in de wereld om hen heen. De wereld is behoorlijk veranderd in de afgelopen jaren en heeft zich ontwikkeld van een industriële naar een kennis- en netwerksamenleving.

Om succesvol samen te werken en te leven in deze samenleving zijn andere, nieuwe vaardigheden nodig dan voorheen: de zogenaamde *21ste eeuw vaardigheden*. Wij vinden het belangrijk om hier met ons onderwijs op in te spelen en leerlingen van nu voor te bereiden op de toekomst.

Toekomstgericht onderwijs richt zich – naast lezen, taal, rekenen en schrijven, op de volgende 7 competenties (skills):

1. samenwerken;
2. creativiteit;
3. ICT-geletterdheid;
4. communiceren;
5. probleemoplossend vermogen;
6. kritisch denken
7. sociale en culturele vaardigheden.



Daarnaast komen een betrokken, nieuwsgierige, onderzoekende en ondernemende houding van pas in de 21ste eeuw.

Wij zien het als een uitdaging om op Basisschool Tuin 17 vorm te geven aan dit toekomstgerichte onderwijs.

Om de leerlingen optimaal voor te bereiden op deze toekomst en om leerlingen in staat te stellen die nieuwe vaardigheden te ontwikkelen, is het ook nodig dat leerkrachten zich ontwikkelen. De professionele ontwikkeling van leerkrachten op Basisschool Tuin 17 staat nooit stil.

4. Wettelijke opdrachten

De overheid stelt aan alle basisscholen een aantal wettelijke eisen ten aanzien van de onderwijskwaliteit en de inrichting van het onderwijs. In dit hoofdstuk wordt voor de onderwerpen onderwijskwaliteit, schooltijden, inhoud van het onderwijs, kaders en de leerlingenzorg, aangegeven hoe de school hieraan voldoet.

4.1 Onderwijskwaliteit, basiskwaliteit

Hieronder een overzicht van de kwaliteitsmeters die wij inzetten:

Welke meter	Wat doen we ermee?
Evaluatie tussenopbrengsten	<p>Niet methode gebonden toetsen: Tweemaal per jaar worden er halfjaarlijkse streefdoelen op school-, groeps- en leerlingniveau gemaakt. Resultaten worden uitgewerkt d.m.v. een resultatenanalyse.</p> <p>Methode gebonden toetsen: Na iedere blok van de methode worden toetsen afgenomen. De leerkracht analyseert de resultaten en kijkt op groeps- en leerlingniveau waar extra aandacht aan besteed moet worden.</p> <p>De resultaten van het leerlingvolgsysteem en de methodetoetsen worden verwerkt binnen een HGW-cyclus.</p>
Flitsbezoeken	<p>Meerdere keren per jaar leggen de IB' er en de directeur flitsbezoeken af. Deze zijn gericht op een reflectieve dialoog. Hiermee ontwikkelt de leraar een reflectieve houding. We stimuleren de leraar om bewust na te denken over zijn onderwijspraktijk en over zijn eigen gedrag. Hierdoor ontstaat een continue cyclus van zelfanalyse en verbetering. Flitsbezoek levert een positieve bijdrage aan het onderwijskundig leiderschap en aan het handelen van de leraren.</p>
Eindtoets Basisonderwijs	<p>Jaarlijks maken de leerlingen van groep 8 de Eindtoets Basisonderwijs. Hiervoor nemen wij de IEP toets af. In groep 7 wordt de IEP advieswijzer afgenomen. Naast een interne evaluatie is dit de verantwoording naar de inspectie. Deze gebruikt de resultaten op de Eindtoets om te kijken of de school de vereiste basiskwaliteit levert.</p>
Groepsbesprekingen	<p>3x per jaar groepsbespreking met de IB' er.</p>
Leerlingbesprekingen	<p>3x per jaar leerlingbesprekingen met de IB' er.</p>
Kindgesprekken	<p>In alle groepen vinden kindgesprekken plaats. Dit zijn kleine gesprekjes tussen leerkracht en leerling.</p>
Oudergesprekken	<p>3x per jaar vinden er voor alle leerlingen oudergesprekken plaats.</p>
Leerlingenraad	<p>De leerlingenraad vertegenwoordigt de stem van de leerlingen binnen onze school. De leerlingenraad komt geregeld bij elkaar.</p>
SWOT-analyse	<p>Dit bespreken we jaarlijks met ons team.</p>
Personeelsbeleid	<p>Middels de gesprekkencyclus laten leerkrachten formeel zien hoe zij op professionele wijze gestalte geven aan de uitvoering van hun beroep. Onderdelen hiervan zijn functioneringsgesprekken, persoonlijke</p>

	ontwikkelingsgesprekken en beoordelingsgesprekken. Dit vindt twee keer per jaar plaats tussen directie en leerkracht.
Taakbeleid	Aan de start van elk schooljaar wordt met alle teamleden besproken welke taken er verdeeld moeten worden. Naar aanleiding van werktijdfactoren en expertises wordt gekeken wie welke taak het beste op zich kan nemen.
Bekwaamheidsdossier	Het functioneren en de professionele ontwikkeling van alle leerkrachten worden vastgelegd in hun persoonlijk bekwaamheidsdossier.
Teamvergaderingen	Teamvergaderingen vinden gemiddeld om de twee a drie weken plaats. Deze zijn voornamelijk onderwijsinhoudelijk ingericht. Alle teamleden zijn mede verantwoordelijk voor de inhoud van deze vergaderingen.
Schoolgids en website	De combinatie van schoolgids en website geeft een goed beeld van de manier waarop de school gestalte geeft aan de uitwerking van haar visie.
Jaarplan	In het jaarplan geven wij aan op welke gebieden wij ons in dat schooljaar gaan ontwikkelen.
Jaarverslag	In het jaarverslag kijken we terug op de ontwikkelingen van het afgelopen jaar. Het jaarverslag is vooral in combinatie met het jaarplan te lezen. Dit is onze verantwoording naar ouders m.b.t. ons onderwijskundig beleid en de mate waarin wij onze doelen gerealiseerd hebben.
Waarderingskader inspectie	Eens in de 4 jaar bezoekt de inspectie ieder bestuur. Daarna bezoekt de inspectie die scholen waar vragen over zijn in overleg met de bestuurders. Het nieuwe waarderingskader sluit aan bij de wijze waarop onze scholen hun kwaliteit willen laten zien.
Tevredenheidsonderzoeken	Eens in de 2 jaar worden er tevredenheidsonderzoeken bij ouders, leerlingen en personeel uitgezet. Hiermee houden we zicht op de wensen van de onderscheiden doelgroepen en de mate waarin zij tevreden zijn over de school. Op basis van een dergelijk onderzoek kan de school een verbetertraject starten.
Beleidsplan sociale veiligheid	De school laat zien op welk wijze zij werkt en gewerkt heeft om de sociale veiligheid van de leerlingen te waarborgen. Dit staat beschreven in het 'Beleidsplan sociale veiligheid' van Wonderwijs.
Vragenlijsten sociale veiligheid leerlingen	Jaarlijks worden er WMK vragenlijsten door leerlingen van de groepen 6, 7 en 8 ingevuld. Hiermee houden we zicht op de sociale veiligheid op onze school. Op basis van een dergelijk onderzoek kan de school een verbetertraject starten.
Observatielijsten sociale vaardigheid leerlingen	School hanteert hiervoor 2x per jaar de Eggo-lijsten. Hiermee worden de sociale vaardigheden van elke leerling in kaart gebracht.
Ouderbetrokkenheid	Op Basisschool Tuin 17 vinden wij ouderbetrokkenheid belangrijk. Op onze school is deze betrokkenheid terug te zien binnen de Medezeggenschapsraad, ouderraad, (hulp)ouders en oudergesprekken.
Kwartaalgesprekken met CVB	Het College van Bestuur heeft ieder kwartaal een voortgangsgesprek met de directeur op basis van het jaarplan.
Visitatie door de Rvt	De Raad van Toezicht bezoekt jaarlijks een aantal scholen, waarbij de school nadrukkelijk wordt uitgenodigd haar verhaal te vertellen en te laten zien.
Visitatie door CvB	Het College van Bestuur bezoekt jaarlijks iedere school, waarbij de school nadrukkelijk wordt uitgenodigd haar verhaal te vertellen en te laten zien.

4.2 Onderwijstijd

De schooltijden voldoen aan de wettelijke eisen en is als volgt verdeeld.

	Onderbouw groep 1 t/m 4	Bovenbouw groep 5 t/m 8
maandag	8.15-14.15	8.15-14.15
dinsdag	8.15-14.15	8.15-14.15
woensdag	8.15-12.15	8.15-12.15
donderdag	8.15-14.15	8.15-14.15
vrijdag	8.15-12.15	8.15-14.15

Met deze tijden komen we aan de wettelijke norm van minimaal 7.520 uur op acht jaar onderwijs.

4.3 De inhoud van ons onderwijs

	Leermiddelen/ methodes	Bijzondere afspraken
Zintuiglijke en lichamelijke ontwikkeling	Verschillende bronnen	Samenwerking Overbetuwe Beweegt. Samenwerking HPC Zetten
Nederlandse taal	Staal (taal, spelling en grammatica) Preventieve spellingaanpak van José Schraven	Bepaalde taalonderdelen worden geïntegreerd aangeboden binnen IPC.
Technisch Lezen	Klankgebaren José Schraven Fonemisch bewustzijn Veilig leren lezen LIST lezen	We gebruiken vanaf groep 3 de methodiek van LIST-lezen als uitgangspunt.
Begrijpend lezen	Nieuwsbegrip Denkend lezen	Wij gebruiken diverse bronnen. De strategieën en vaardigheden van Nieuwsbegrip en Denkend lezen worden gecombineerd aangeboden om het actief en denkend lezen te ontwikkelen.
Rekenen en wiskunde	Gecijferd bewustzijn Wereld in getallen (WIG) Met Sprongen Vooruit	
Engelse taal	Take it Easy	Groep 5 t/m 8
Aardrijkskunde	IPC	Vanaf groep 6 wordt topografie aangeboden.
Geschiedenis	IPC	

Natuur en techniek	IPC	Samenwerking met NME (Natuur en Milieu Educatie) Samenwerking met Marant (Edukids Lab)
Schrijven	Schrijfdans Pennenstreken	
Maatschappelijke verhoudingen, waaronder staatsinrichting	IPC	
Geestelijke stromingen	IPC Trefwoord	
Expressie-activiteiten	IPC	Samenwerking met CMK (Cultuur met kwaliteit) voor cultuureducatie. Deelname aan 'Meer muziek in de klas' (muziekeducatie d.m.v. vakdocent)
Bevordering sociale redzaamheid, waaronder gedrag in het verkeer	Leer- en Veerkracht VVN verkeerspoort	Groep 7 doet mee aan het Nationale VVN theoretisch en praktisch verkeersexamen. 1x per 2 jaar Streetwise (ANWB)
Bevordering van gezond gedrag	Overbetuwe Beweegt	
Schoolveiligheid/ welbevinden van de leerlingen	Leer- en Veerkracht	
Bevordering actief burgerschap en sociale integratie, overdragen kennis over/kennismaking met de diversiteit van de samenleving	IPC Leer-en Veerkracht	Wij doen mee met diverse lokale activiteiten.

Er is een nauwe samenwerking met de bibliotheek m.b.t. het voorzien van leesmateriaal voor het thematisch onderwijs (IPC) en het leesonderwijs.

Door deze leerstof aan te bieden middels het gebruik van genoemde leermiddelen, de wijze waarop deze leermiddelen worden ingezet en de leertijd die wordt gereserveerd voor deze inhoud, voldoet basisschool Tuin 17 aan de kerndoelen en de wettelijke eisen zoals verwoord in artikel 9 van de Wet Primair Onderwijs.

4.4 Kaders: wat hebben onze leerlingen nodig?

4.4.1 Hoe gaat de school om met kerndoelen en referentieniveaus?

Op Basisschool Tuin 17 zetten we de volgende instrumenten in om leerlingen goed te volgen op kerndoelen en referentieniveaus:

- Leerlingvolgsysteem
- Methode gebonden toetsen
- Niet-methode gebonden toetsen
- Sociaal-emotioneel leerlingvolgsysteem
- Resultatenanalyse (streefdoelen op schoolniveau, groepsniveau en leerlingniveau)
- Groepsbesprekingen
- Leerlingbesprekingen
- Kindgesprekken
- Tevredenheidsonderzoeken

We zijn ons ervan bewust, dat we steeds opnieuw moeten bekijken, of bovengenoemde instrumenten een goed beeld van de leerlingen weergeven.

4.4.2 Een overzicht van toetsen/observaties die in dit kader worden ingezet

Een overzicht hebben wij verwerkt in een [toetskalender](#). Deze kalender is door directie en de interne begeleiders uitgezet. [Zie bijlagen](#).

4.4.3 Toelatingsprocedure, aanmeldprocedure

Een leerling is toelaatbaar tot onze school, als hij/zij in staat is om het onderwijs, zoals deze op onze school is vormgegeven, binnen de grenzen van de zorgbreedte te volgen. Deze leerling moet zich op onze school kunnen handhaven en zich kunnen ontwikkelen. Hiervoor hanteren wij in samenwerking met Brede school De Vogeltuyn een eerste stroomschema 'Stroomschema Vogeltuyn'. Daarnaast hanteren wij in samenwerking met PassendWijs Overbetuwe/Lingewaard een daaropvolgend tweede stroomschema 'Stroomschema zorgplicht aanmelding bij reguliere Po-school'. [Zie bijlagen voor beide stroomschema's](#).

4.4.4 Procedure gedrag, schorsing en verwijderen

Onze school heeft een aantal regels en afspraken vastgelegd over de omgang met elkaar en tussen elkaar. Door deze regels en afspraken kunnen leerlingen en volwassenen elkaar, als er zich ongewenste situaties voordoen, aanspreken op deze regels.

Een ruzie, een misverstand, een kleine misrekening, een vergissing, een plagerijtje, ze komen op elke school voor, dus ook op Basisschool Tuin 17. In veel van dergelijke gevallen kunnen de leerlingen zelfstandig tot een oplossing komen. In andere gevallen is de assistentie van de leerkracht gewenst dan wel nodig. Met een gesprekje of een waarschuwing worden in de regel de meeste problemen al snel opgelost.

Het kan echter voorkomen dat een probleem hardnekkig of ernstig is. Dan is er meer gerichte aandacht noodzakelijk. Afhankelijk van de aard van het probleem worden dan de stappen uit het 'Protocol bij onaanvaardbaar en antisociaal gedrag' of de fasen uit het 'Pestprotocol' gehanteerd. De laatste stap van de gedragsprocedure is overgaan tot schorsing of verwijdering. Hierbij volgen wij de stappen uit het 'Protocol schorsing en verwijdering'. [Voor meer informatie verwijzen wij naar deze protocollen op onze website](#).

4.5 De leerlingenzorg

Alle leerlingen verdienen een zo passend mogelijke plek in het onderwijs. Onderwijs dat leerlingen uitdaagt, dat uitgaat van hun mogelijkheden en rekening houdt met hun kwaliteiten en eventuele beperkingen. Leerlingen gaan, als het kan, naar het regulier onderwijs in hun nabije omgeving. Zo worden ze zo goed mogelijk voorbereid op een vervolgopleiding en op een plek in de samenleving. Het speciaal onderwijs blijft bestaan voor leerlingen die daar het best op hun plek zijn.

4.5.1 Passend onderwijs. Past het onderwijs?

Basisschool Tuin 17 maakt onderdeel uit van het regionale samenwerkingsverband 'PassendWijs'. Dit verband is verantwoordelijk voor het inrichten en realiseren van Passend Onderwijs binnen het primair onderwijs in de gemeenten Arnhem, Rheden, Rozendaal, Overbetuwe, Lingewaard en Renkum. Bij PassendWijs zijn 21 besturen en 125 scholen voor primair onderwijs aangesloten. Hierin zijn scholen voor regulier, speciaal basisonderwijs (SBO) en speciaal onderwijs (SO) vertegenwoordigd. Alle aangesloten besturen hebben afspraken met elkaar gemaakt hoe voor elke leerling zo goed mogelijk passend onderwijs kan worden gerealiseerd.

4.5.1.1 School-ondersteunings-profiel (SOP)

Met de invoering van Passend Onderwijs is iedere school verplicht om een school-ondersteunings-profiel (SOP) op te stellen. Hierin staat welk aanbod aan onderwijs, zorg en hulp de school kan bieden.

In dit profiel staat o.a. beschreven:

- het niveau van de afgesproken basisondersteuning binnen PassendWijs,
- welke extra ondersteuning wij op basisschool Tuin 17 kunnen bieden,
- wat onze ambities t.a.v. verdere ontwikkeling op gebied van extra ondersteuning zijn.

Voor meer informatie verwijzen wij naar het 'SOP' op onze website.

4.5.2 Specifieke accenten en aanpak van de school

4.5.2.1 Convergente differentiatie

Wij werken over het algemeen met convergente differentiatie. Dit wordt vastgelegd in groepsoverzichten en groepsplannen. Uitgangspunt van convergente differentiatie is een vorm van differentiëren waarbij je in de basis de hele groep bij elkaar houdt qua leerstofaanbod. Dit houdt in dat alle leerstof aan alle leerlingen wordt aangeboden. Er is een minimumdoel voor de hele groep.

4.5.2.2 Unitonderwijs

'Samen leren voor het leven', dat is het doel van onze nieuwe school.

Daarbij willen we de kernkwaliteiten uit onze visie (toekomstgericht onderwijs, persoonlijke ontwikkeling, een prettige leef- en leeromgeving, relatie en communicatie en maatschappelijke betrokkenheid) verder uitbouwen. Op basisschool Tuin 17 gaan we vanaf het schooljaar 2020-2021 unitonderwijs stap voor stap vormgeven. We gaan op deze manier de krachten en mogelijkheden van enkelvoudige groepen bundelen met die van gecombineerde groepen. Dat doen we door met de verschillende groepen samen te werken in units.

Door het onderwijs zo te organiseren ontstaat de mogelijkheid om kinderen onderwijs te bieden dat passend is bij hun eigen niveau en leer- en onderwijsbehoeften (niveaugroepen), vergroot het de

socialisatie, het samen werken en samen leren (groepsdoorbrekend) en is er meer zicht op elke leerling door een grote betrokkenheid van alle leerkrachten bij alle leerlingen en andersom.

Stamgroep en unit

Een stamgroep kun je vergelijken met een jaargroep. Een unit is een samenstelling van meerdere stamgroepen bij elkaar. In het kort betekent het dat kinderen van de stamgroepen 1 en 2 een unit vormen, van stamgroepen 3 en 4 ook, evenals de stamgroepen 5 en 6, en stamgroepen 7 en 8. Een leerling wordt geplaatst in een stamgroep (bijvoorbeeld groep 3) maar maakt daarbij ook deel uit van de gehele unit (unit 3/4). De stamgroep dient als basisgroep.

Niveaugroepen

Naast de stamgroepen wordt er gestart met bepaalde niveaugroepen. In elk lokaal wordt er op een bepaald niveau (met diverse instructieniveaus) gewerkt aan een vakgebied (bijv. Rekenen). Kinderen binnen de unit kunnen, afhankelijk van hun niveau, deel gaan nemen aan de lessen van het basisniveau of deelnemen aan de lessen van een niveau lager of hoger in een andere groep binnen (of buiten) de unit.

Binnen een unit wordt er goed bekeken welke leer- en onderwijsbehoeften er zijn bij de kinderen. Soms kan het zijn dat het niveau (lesinhoud) van een vak in een andere groep beter aansluit bij de leer- en onderwijsbehoeften van een leerling. Het is dan erg fijn wanneer deze leerling daar de les kan gaan volgen. Denk hierbij aan leerlingen die nog moeite hebben met lesstof en baat hebben bij herhaling of leerlingen die al iets meer aankunnen en baat hebben bij extra uitdaging. Het is dan mogelijk dat leerlingen bij bepaalde vakken in een andere groep de les gaan volgen. Tijdens de lessen in niveaugroepen blijven de tussendeuren gesloten zodat er in alle rust en met volle aandacht instructie gevolgd kan worden. Voor de verwerking is het mogelijk dat leerlingen gebruik maken van flexibele werkplekken (gang, leerplein, stilteruimte) buiten de lokalen.

Unitonderwijs en groepsdoorbrekend werken

Tijdens IPC gaan kinderen binnen een unit gecombineerd (groepsdoorbrekend) samen werken en samen leren. De tussendeuren binnen de unit gaan hierbij open en er wordt gebruik gemaakt van alle ruimtes binnen de unit. Tijdens IPC werken en leren de kinderen (en leerkrachten) van een unit samen en maken ze gebruik van alle ruimtes binnen de unit. Socialisatie en het leren van en met elkaar staat hierbij centraal.

Unitonderwijs en leerkrachten

De leerkracht van een stamgroep blijft eindverantwoordelijk voor zijn/haar stamgroep en is het directe aanspreekpunt voor ouders. Daarnaast is de leerkracht ook onderdeel van de unit. Alle leerkrachten binnen een unit zijn verantwoordelijk voor het onderwijs binnen deze hele unit. Omdat sommige leerlingen niveaulesen gaan volgen in een andere groep of tijdens IPC of lezen werken in een andere groep, krijgen zij soms ook les van een andere leerkracht. Hierdoor is er een grote betrokkenheid van alle leerkrachten bij alle leerlingen en andersom.

4.5.2.3 Zorgstructuur

Iedere school wordt geacht minimaal de, binnen het samenwerkingsverband afgesproken, basisondersteuning te kunnen realiseren. De basisondersteuning heeft 3 niveaus van ondersteuning. Extra ondersteuning (niveau 4) is alle ondersteuning die door de school gegeven kan worden, eventueel met extra aanpassingen of met hulp van externe deskundigen, maar die niet binnen de

afgesproken basisondersteuning valt. Op Basisschool Tuin 17 hebben we veel expertise, deskundigheid en ervaring op verschillende gebieden. Hierdoor kunnen we extra ondersteuning geven waardoor we veel leerlingen een passende plaats kunnen bieden op onze school.

Extra (zware) ondersteuning niveau 5 is het laatste niveau van ondersteuning. Hoe graag we ook willen dat we elk leerling een passende plaats op Basisschool Tuin 17 kunnen bieden, er zijn grenzen aan onze mogelijkheden. We willen geen enkel leerling tekort doen, doordat we geen of te beperkte mogelijkheden en/of expertise hebben waardoor zijn of haar ontwikkeling onvoldoende naar wens kan verlopen. Door met ouders en eventueel betrokken externe instanties in gesprek te gaan, kunnen we samen bepalen of wij tegemoet kunnen komen aan de extra (zware)ondersteuning die een leerling nodig heeft om zich op wel te bevinden en zich ononderbroken te ontwikkelen. We maken daarbij vaak gebruik van beschikbare onderzoeksgegevens. We kijken dan o.a. naar:

- de meerwaarde voor het leerling,
- de samenstelling van de groep waarin de leerling eventueel geplaatst zou worden,
- de aanwezigheid of in te schakelen expertise die nodig is,
- de beschikbare tijd/middelen/faciliteiten.

Hoe deze ondersteuning op onze school is georganiseerd, staat in het beleidsplan 'Leerlingenzorgstructuur voor pedagogische en didactische ondersteuning' op onze website.

5. Analyse van het functioneren van de school

5.1 Leerkrachtvaardigheden

De leerkrachten maken de school. Als coach en begeleider van het lerende leerling, maar ook als 'bewakers' van het schoolklimaat. Wij vinden het belangrijk dat wij 'Samen leren voor het leven'. Dit geldt voor de leerlingen, maar zeker ook voor de leerkrachten. Het vakmanschap van de leerkrachten is erg belangrijk, daar wordt nadrukkelijk in geïnvesteerd door het bieden van scholing en ondersteuning. Hierdoor zijn zij in staat om binnen de school de juiste keuzes te maken in het belang van elk leerling. Een belangrijke graadmeter voor ons succes is dat ouders en leerlingen tevreden zijn over leerkrachtvaardigheden, leerresultaten en schoolomgeving.

5.2 Onderwijskundig leiderschap

Met de ontwikkelingen in het huidige onderwijs wordt een prominent beroep gedaan op de school. Dit vraagt om onderwijskundig leiderschap. Onder onderwijskundig leiderschap verstaan we leiderschap, dat gericht is op het leren in de school en het verbeteren en grip houden op de resultaten van het leren en het proces daar naartoe. Het gaat dus in de eerste plaats om het leren van leerlingen en vakmanschap van leerkrachten.

Aspecten, die bijdragen aan het realiseren van goed onderwijs zijn:

- a. Een heldere koers, duidelijke kaders en ambitieuze doelen:
- b. Het gaat hierbij om helder communiceren over wat we onder goed onderwijs verstaan: bestaande patronen over het onderwijs en de benadering van leerlingen is niet meer vanzelfsprekend.
- c. Planmatig en transparant organiseren: Doen we de goede dingen? Doen we de dingen goed?
- d. Werken als team, waarbij gezamenlijke verantwoordelijkheid, wederzijds vertrouwen en constructieve samenwerking belangrijke componenten zijn.
- e. Effectief gebruik van kwaliteitsgegevens: uitkomsten zijn er om processen te verbeteren. Er wordt gewerkt vanuit een PDCA-cyclus.
- f. Professionele leercultuur; waarin men kritisch kan denken, feedback durft te geven en een gezond reflecterend vermogen heeft.
- g. Professionalisering: leerkrachten tonen eigenaarschap m.b.t. eigen leerproces en nemen hierin verantwoordelijkheid voor eigen vakmanschap.

Onderwijskundig leiderschap ligt in het huidige onderwijs niet bij één persoon, maar is verspreid binnen de organisatie. Door passend onderwijs ontstaan nieuwe specialismen en dus andere rollen en verantwoordelijkheden binnen de school. De keuzes die hierbij gemaakt worden, bepalen uiteindelijk het rendement in het primaire proces. Binnen onze school hebben wij veel specialisten die hun expertise binnen de school verspreiden en verantwoordelijkheid nemen voor dit onderwijsproces.

5.3 Pedagogisch en sociaal klimaat, samenwerking

Basisschool Tuin 17 staat bekend als een school waar iedereen zich welkom voelt. Nieuwe ouders en leerlingen geven aan dat de sfeer erg prettig is. Wij vinden het belangrijk dat leerlingen gezien en gehoord worden. Leerlingen hebben zeggenschap en eigenaarschap, dit is bijv. terug te zien bij de Leerlingenraad en de kindgesprekken. Wij zijn ervan overtuigd dat leerlingen pas goed tot leren komen

als ze zich veilig voelen en goed in hun vel zitten. Daarbij vinden wij het belangrijk dat je mag zijn wie je bent. Dit zit in het DNA van de school en wordt m.b.v. Leer- en Veerkracht onderhouden. [Voor meer informatie verwijzen wij naar het 'Protocol Methodiek SEO' op onze website.](#)

5.4 Focus op opbrengsten en resultaten

Basisschool Tuin 17 is tevreden over haar opbrengsten in het algemeen. De eindresultaten van groep 8 zijn passend bij de populatie. Door de resultaten structureel te monitoren kunnen we indien nodig vroegtijdig ingrijpen. Vanuit gesprekken, analyses en evaluaties krijgen wij positieve resultaten te horen. Vanuit overleg met het team, komt als belangrijkste verbeterpunt naar voren: werken vanuit een kwaliteits-verbetercyclus; een goede analytische en reflecterende houding gericht op het aanbrengen van verbeteringen op school-, groeps- en leerlingniveau.

5.5 Onderwijs-en schoolontwikkeling

Door directiewisselingen is er momenteel weinig zicht op de verbeterpunten vanuit het schoolplan 2015-2019. Door het lopende fusietraject ondergaat de school momenteel een enorme school- en onderwijsontwikkeling. De school wordt inhoudelijk 'opnieuw' ingericht. Visie en beleid is opnieuw uitgezet en alle vakgebieden zijn hierop gebaseerd en vormgegeven. Ondersteuning en scholing is hierbij van belang. Extra aandacht wordt gegeven aan IPC, Leer- en Veerkracht, positieve (leer)cultuur, ICT geletterdheid, het gebruik van een duidelijke kwaliteitscyclus, het uitzetten van een duidelijke zorgstructuur en het optimaliseren van HGW. Dit nemen we mee in het schoolplan.

6. Ambities en meerjarenbeleid op hoofdlijnen

6.1 Onze ambities op hoofdlijnen

Waarderingskader

Kwaliteitsgebied	Ambitie en actie
<p>1 Onderwijsproces (OP)</p> <p>OP1: (Leerstof) Aanbod OP2: Zicht op ontwikkeling OP3: Didactische handelen OP4: (Extra) ondersteuning OP6: Samenwerking OP8: Toetsing en afsluiting</p> <p><i>Door het lopende fusietraject ondergaat Basisschool Tuin 17 een enorme school- en onderwijsontwikkeling. Basisschool Tuin 17 is inhoudelijk 'opnieuw' ingericht. Visie en beleid is opnieuw uitgezet en alle vakgebieden zijn hierop gebaseerd en vormgegeven.</i></p>	<p>OP1: (Leerstof) aanbod <i>Het aanbod bereidt de leerlingen voor op vervolgonderwijs en samenleving. (Onderzoekskader)</i> <i>De aangeboden leerinhouden zijn dekkend voor de kerndoelen, worden in principe aan alle leerlingen aangeboden, sluiten in de verschillende leerjaren op elkaar aan en zijn afgestemd op de verschillende onderwijsbehoeften van individuele leerlingen.</i></p> <ul style="list-style-type: none"> • Vanuit visie gekozen vakinhouden invoeren/versterken en optimaliseren. • Les- en leerdoelen komen steeds meer centraal te staan en worden zichtbaar gemaakt in dagplanning, weekplanning, leerwanden (werken met/vanuit het 'Leren zichtbaar maken'.) • Aanleren van 21-eeuwse vaardigheden binnen ons onderwijsaanbod. • Oriënteren op een nieuwe rekenmethode. • Aanschaf nieuwe rekenmethode/ nieuw rekenonderwijs. • Aanschaf nieuwe schrijfmethode/ nieuw schrijfonderwijs. • Beter afstemmen op de verschillende leer- en onderwijsbehoeften. <p>OP2: Zicht op ontwikkeling <i>De school volgt de ontwikkeling van haar leerlingen zodanig dat zij een ononderbroken ontwikkeling kunnen doorlopen. (Onderzoekskader)</i></p> <ul style="list-style-type: none"> • Afnames en registratie van methode gebonden en niet-methode gebonden toetsen. (OP8) • Oriënteren op een (nieuw) leerlingvolgsysteem dat past bij onze visie. (OP8). • Aanschaffen/implementeren van een (nieuw) leerlingvolgsysteem dat past bij onze visie. (OP8) • Leerlingendossiers worden o.l.v. intern begeleiders efficiënt en kwalitatief goed gevuld t.b.v. 'Leerling in beeld'.

- Ontwikkelen van een duidelijke zorgstructuur voor de school.
- HGW optimaliseren. Bekijken en beoordelen van het belang en de meerwaarde van groepsplannen, groepsoverzichten en leerlingkaarten in het kader van 'Leerling in beeld' en HGW.
- Gebruik maken van de duidelijke kwaliteits- en verbetercyclus PDCA: *Plan (maak een plan met de resultaten die je wilt bereiken), Do (voer het plan uit), Check (vergelijk de resultaten met wat je had willen bereiken), Act (bij afwijking: neem maatregelen/stuur bij om de resultaten alsnog te bereiken).*
- Oriënteren op een nieuw rapport (manier van rapporteren) dat past bij onze visie. (OP8)
- Aanschaffen/implementeren van een nieuw rapport (manier van rapporteren) dat past bij onze visie. (OP8)

OP3: Didactisch handelen

Het didactisch handelen van de leraren stelt leerlingen in staat tot leren en ontwikkelen. (Onderzoekskader)

Uitdagende doelen & effectieve feedback.

- Versterken van directe instructievaardigheden.
- Implementeren/versterken van didactiek en didactisch handelen m.b.t. IPC.
- Implementeren/versterken van didactiek en didactisch handelen m.b.t. Leer- en Veerkracht.
- Implementeren/versterken van didactiek en didactisch handelen m.b.t. LIST.
- Ontwikkelen en versterken van klassenmanagement en -organisatie m.b.t. unitonderwijs.

OP4: (Extra) ondersteuning

Leerlingen die dat nodig hebben, ontvangen extra aanbod, ondersteuning en begeleiding. (Onderzoekskader)

Alle leraren spelen in op specifieke onderwijsbehoeften van hun leerlingen om handelingsgericht te kunnen werken.

Alle doelen, activiteiten en grenzen op het gebied van de leerlingenzorg staan in het Zorgplan beschreven.

Investerings op het gebied van Passend Onderwijs worden inzichtelijk gemaakt.

- Beleidsplan 'Leerlingenzorgstructuur voor pedagogische en didactische ondersteuning' wordt aangepast aan visie en geoptimaliseerd.
- SOP wordt aangepast aan visie en geoptimaliseerd.
- Ondersteuning op (zorg)arrangementen door een onderwijsassistent.
- Ondersteuning op de units door extra inzet van een leerkracht.
- N.a.v. analyse op leer- en onderwijsbehoeften wordt bekeken welk extra aanbod nodig is. Dit wordt intern en/of i.s.m. externen besproken. Het aanbod wordt intern en/of extern gerealiseerd.

OP6: Samenwerking

De school werkt samen met relevante partners om het onderwijs voor haar leerlingen vorm te geven.

(Onderzoekskader)

- Voor wat betreft de groepsindeling en het onderwijsaanbod, gaan we de samenwerking binnen de units intensiveren. (PS3)
- Samenwerking met relevante partners behouden en, indien mogelijk, intensiveren of uitbreiden (o.a passend wijs, schoolmaatschappelijk werk, logopedie, ergotherapie, Kind en Meer, Intraverte, RID, Marant, etc.).

OP8: Toetsing en afsluiting

De toetsing en afsluiting verlopen zorgvuldig.

(Onderzoekskader)

- Afname en registratie van methode gebonden en niet-methode gebonden toetsen. (OP2)
- Oriënteren op een (nieuw) leerlingvolgsysteem dat past bij onze visie. (OP2)
- Aanschaffen van een (nieuw) leerlingvolgsysteem dat past bij onze visie. (OP2)
- Afstemmen mate en soort van afname m.b.t. methode gebonden toetsen, beoordeling (punten/woordwaardering).
- Toetsing/beoordeling voor zaakvakken binnen IPC bepalen.

	<ul style="list-style-type: none"> • Oriënteren op een nieuw rapport (manier van rapporteren) dat past bij onze visie. (OP2) • Aanschaffen/implementeren van een nieuw rapport (manier van rapporteren) dat past bij onze visie. (OP2) • IEP toets afnemen groepen 8.
<p>2 Schoolklimaat (SK)</p> <p>SK1: Veiligheid SK2: Pedagogisch klimaat</p>	<p>SK1: Veiligheid <i>Schoolleiding en leraren dragen zorg voor een veilige omgeving voor leerlingen. (Onderzoekskader)</i></p> <ul style="list-style-type: none"> • Sociale veiligheid wordt jaarlijks getoetst (WMK). • Beleidsplan Sociale veiligheid (Wonderwijs) wordt gevolgd. • Veiligheidsplan wordt aangepast aan visie van Tuin 17, geoptimaliseerd en gevolgd. • Regels en procedures worden op schoolniveau jaarlijks geëvalueerd en geactualiseerd. Deze regels en procedures worden structureel besproken met alle betrokkenen. <p>SK2: Pedagogisch klimaat <i>De school heeft een ondersteunend pedagogisch klimaat. (Onderzoekskader)</i> <i>Er zijn in de hele school duidelijke regels en procedures vastgesteld voor (on)gewenst gedrag.</i> <i>De omgeving van de school, de routines en de gemaakte regels en afspraken zijn erop gericht gewenst gedrag te stimuleren.</i></p> <ul style="list-style-type: none"> • Kernwaarden zijn zichtbaar binnen school. • Gedragsverwachtingen, gebaseerd op de kernwaarden en de methodiek van Leer- en Veerkracht, worden door alle betrokkenen uitgedragen en uitgesproken. • Tevredenheidsonderzoeken worden binnen 2 jaar uitgezet naar leerlingen, ouders en medewerkers. (KA1) • 'Gedragsprotocol wordt aangepast aan visie van Tuin 17, geoptimaliseerd en gevolgd. • 'Protocol schorsing en verwijdering' (Wonderwijs) wordt gevolgd. • 'Pestprotocol' wordt aangepast aan visie van Tuin 17, geoptimaliseerd en gevolgd.
<p>3 Onderwijsresultaten (OR)</p>	<p>OR1: Resultaten</p>

<p>OR1: Resultaten OR2: Sociale en maatschappelijke competenties OR3: Vervolgsuccessen</p>	<p><i>De school behaalt met haar leerlingen leerresultaten die ten minste in overeenstemming zijn met de gestelde norm. (Onderzoekskader)</i></p> <ul style="list-style-type: none"> • We scoren op of boven het landelijk gemiddelde. • Effectief gebruik van kwaliteitsgegevens: uitkomsten zijn er om processen te verbeteren. (KA1+OV3) • Er wordt gewerkt vanuit een PDCA-cyclus. (KA1+OV3) <p>OR2: Sociale en maatschappelijke competenties <i>De leerlingen behalen sociale en maatschappelijke competenties op het niveau dat ten minste in overeenstemming is met de gestelde doelen. (Onderzoekskader)</i></p> <ul style="list-style-type: none"> • Wij dragen bij aan de sociale en maatschappelijke ontwikkeling van onze leerlingen. • Wij besteden aandacht aan het maken van afspraken over gedragsregels. • Wij hebben aandacht voor pesten, hanteren hierbij een preventieve aanpak en hebben een pestprotocol. • We gebruiken een doelgerichte aanpak, stemmen ons onderwijs af op wat leerlingen nodig hebben en schenken daarbij aandacht aan thema's als democratie en kunnen omgaan met verschillen. • Wij besteden aandacht aan het maken van excursies of het werken aan projecten. • Wij nemen deel aan lokale activiteiten. • Afname sociale vaardigheid-vragenlijsten <p>OR3: Vervolgsuccessen <i>De bestemming van de leerlingen na het verlaten van de school is bekend en voldoet ten minste aan de verwachtingen van de school. (Onderzoekskader)</i></p> <ul style="list-style-type: none"> • De bestemming van de leerlingen na het verlaten van de school is bekend en voldoet ten minste aan de verwachtingen van de school.
<p>4 Kwaliteitszorg en ambities (KA) KA1: Kwaliteitszorg KA2: Kwaliteitscultuur KA3: Verantwoording en dialoog</p>	<p>KA1: Kwaliteitszorg <i>Het bestuur en de school hebben een stelsel van kwaliteitszorg ingericht en verbeteren op basis daarvan het onderwijs (Onderzoekskader)</i></p>

	<p><i>Effectief gebruik van kwaliteitsgegevens: uitkomsten zijn er om processen te verbeteren. (OR1+OV3)</i> <i>Er wordt gewerkt vanuit een PDCA-cyclus. (OR1+OV3)</i> <i>Er worden meerdere, relevante instrumenten ingezet voor het meten van de opbrengsten.</i> <i>De inhoud en het gebruik hiervan worden voortdurend afgestemd en gecontroleerd.</i></p> <ul style="list-style-type: none"> • Eigen (methode gebonden) toetsen afnemen en analyseren op unit-, groeps- en leerlingniveau. • CITO LOVS afnemen en analyseren op school-, unit-, groeps- en leerlingniveau. • De Centrale Eindtoets wordt op schoolniveau geanalyseerd. • Inspectierapport. • Tevredenheidsonderzoeken. (SK2) • Sociale veiligheid-vragenlijst . • Trendanalyses. <p>KA2: Kwaliteitscultuur <i>Het bestuur en zijn scholen kennen een professionele kwaliteitscultuur en functioneren transparant en integer. (Onderzoekskader)</i></p> <ul style="list-style-type: none"> • Ontwikkelen naar een professionele cultuur. • Er is sprake van een professionele leercultuur; waarin men kritisch kan denken, feedback durft te geven en een gezond reflecterend vermogen heeft. <p>KA3: Verantwoording en dialoog <i>Het bestuur en de scholen leggen intern en extern toegankelijk en betrouwbaar verantwoording af over doelen en resultaten en voeren daarover actief een dialoog. (Onderzoekskader)</i></p> <ul style="list-style-type: none"> • We communiceren helder over wat we onder goed onderwijs verstaan: bestaande patronen over het onderwijs en de benadering van leerlingen is niet meer vanzelfsprekend. (OV5) • We werken als team, waarbij gezamenlijke verantwoordelijkheid, wederzijds vertrouwen en constructieve samenwerking belangrijke componenten zijn. (OV3) • Iedereen is verantwoordelijk voor resultaten op school-, groeps- en leerlingniveau.
<p>5 Financieel beheer (FB)</p> <p>FB1: Continuïteit</p> <p>FB2: Doelmatigheid</p>	<p>Algemeen:</p> <p>Sturen op een sluitende begroting en de jaarrekening positief afsluiten.</p>

<p>FB3: Rechtmatigheid</p>	<p>FB1: Continuïteit <i>De school/bestuur is financieel gezond en kan op korte en langere termijn voldoen aan zijn financiële verplichtingen. (Onderzoekskader)</i></p> <ul style="list-style-type: none"> • De school/bestuur is financieel gezond en kan op korte en langere termijn voldoen aan zijn financiële verplichtingen. <p>FB2: Doelmatigheid <i>De school/bestuur maakt efficiënt en effectief gebruik van de onderwijsbekostiging. (Onderzoekskader)</i></p> <ul style="list-style-type: none"> • De school/bestuur maakt efficiënt en effectief gebruik van de onderwijsbekostiging. <p>FB3: Rechtmatigheid <i>De school/bestuur verwerft en besteedt de onderwijsbekostiging conform wet- en regelgeving. (Onderzoekskader)</i></p> <ul style="list-style-type: none"> • De school/bestuur verwerft en besteedt de onderwijsbekostiging conform wet- en regelgeving.
<p>6 Personeel (PS)</p> <p>PS1: Vakmanschap/professionalisering PS2: Taakbeleid PS3: Samenwerkingscultuur</p>	<p>PS1: Vakmanschap/professionalisering <i>Medewerkers van basisschool Tuin 17 werken structureel aan hun didactische vaardigheden, klassenmanagement en pedagogisch handelen en kunnen gedifferentieerd werken. Hierbij zijn zij zowel intern als extern gericht.</i></p> <ul style="list-style-type: none"> • IPC traject: teamscholing. Ondersteuning door IPC Nederland. • Leer- en Veerkracht-traject: teamscholing. Ondersteuning door Leer-en Veerkracht (groepsvorming, positieve leercultuur, mindset) • List-traject: teamscholing. Ondersteuning door externen). • Training ICT-geletterdheid Office 365: teamscholing. Ondersteuning door Heutink. • Training ICT-geletterdheid Google-omgeving: teamscholing. Ondersteuning door Heutink • Leerkrachten volgen persoonlijke trainingen, cursussen, opleidingen t.b.v. hun eigen professionalisering. • Leerkrachten tonen eigenaarschap m.b.t. eigen leerproces/professionalisering en nemen hierin verantwoordelijkheid voor eigen vakmanschap. (OV3)

	<ul style="list-style-type: none"> • Talent en expertise worden (breder) ingezet binnen formatie en/of taakbeleid. Er wordt aandacht besteed aan persoonlijk vakmanschap. • Ontwikkelen van een sociale klimaat waarin samen geleerd en gewerkt wordt d.m.v. o.a. intervisie. • Er wordt gewerkt met een manier van besluitvorming gebaseerd op Deep Democracy. • Leerkrachten krijgen een grotere coachende rol binnen het leerproces van de leerlingen. <p>PS2: Taakbeleid</p> <p><i>Het taakbeleid is optimaal afgestemd tussen het takenpakket van de school enerzijds en de capaciteiten en beschikbare tijd van het personeel anderzijds.</i></p> <p><i>Het totale takenpakket van de school, de beschikbare financiën en de 'zittende' formatie wordt optimaal afgestemd op elkaar.</i></p> <ul style="list-style-type: none"> • We maken gebruik van Cupella m.b.t. het taakbeleid en het bekwaamheidsdossier. • We onderzoeken welk instrument het best past m.b.t. registratie van competenties binnen het bekwaamheidsdossier van Cupella (360 feedback, kijkwijzer, competentieprofielen, etc.). • We zetten, binnen bekwaamheidsdossier, instrument(en) in m.b.t. registratie van competenties. <p>PS3: Samenwerkingscultuur</p> <p><i>Samenwerken staat bij Basisschool Tuin 17 hoog in het vaandel, zowel intern als extern gericht. Deze samenwerking wordt in stand gehouden en geïntensiveerd.</i></p> <ul style="list-style-type: none"> • Voor wat betreft het onderwijsaanbod, gaan we de samenwerking binnen de units intensiveren. (OP6) • Voor wat betreft de samenwerking tussen de teamleden, gaan we de samenwerking binnen de units, werkgroepen en het gehele team intensiveren. • Voor wat betreft de samenwerking met de opvang, gaan we kijken hoe we het aanbod binnen peuter- en kleutergroepen op elkaar af
--	--

	<p>kunnen stemmen. We streven naar een doorgaande leerlijn van 0-7 jarigen.</p> <ul style="list-style-type: none"> • Voor wat betreft de Bredeschool, gaan we de inhoudelijke samenwerking met alle betrokken partners intensiveren.
<p>7 Overig (OV)</p> <p>OV1: Missie en visie OV2: Leerlingen- ouderpopulatie OV3: Leiderschap OV4: Ouders OV5: Communicatie OV6: Jaarplan OV7: Meerjarenplan OV8: Huisvesting</p>	<p>OV1: Missie en visie</p> <p><i>De missie en de visie vormen de basis voor elke keuze en ontwikkeling. De missie en visie zijn herkenbaar voor alle betrokkenen (leraren, leerlingen, ouders, bestuur en andere partners) en sluit aan bij de visie/missie van het bestuur. Alle betrokkenen onderschrijven de missie/ visie en teamleden dragen deze uit.</i></p> <ul style="list-style-type: none"> • Uitzetten van een heldere missie, visie, kernwaarden en kernkwaliteiten. • Onze missie-visie, waarop we onze keuzes gebaseerd hebben, wordt nog sterker binnen de gehele organisatie uitgezet. De kernwaarden en – kwaliteiten zullen steeds meer zichtbaar worden binnen de gehele organisatie. • Nieuwe of reeds gemaakte keuzes worden steeds weer ter afweging genomen door ze langs de visie te houden. Het waarom-hoe-wat wordt besproken. We stellen ons hierbij steeds de vraag: Doen we de goede dingen en doen we de dingen goed? <p>OV2: Leerlingen- ouderpopulatie</p> <p><i>De leerlingen- en ouder-populatie wordt geanalyseerd en beschreven. Deze gegevens zijn onder teamleden bekend en zie je terug in dagelijks handelen en in (strategisch) beleid.</i></p> <ul style="list-style-type: none"> • Ouders en leerlingen van zowel OBS De Klimboom als RK basisschool de Haafakkers kiezen voor Basisschool Tuin 17. • Nieuwe ouders kiezen voor Basisschool Tuin 17. • Populatie uit Driel en Randwijk aantrekken. <p>OV3: Leiderschap</p> <p><i>Uitzetten van een heldere koers, duidelijke kaders en ambitieuze doelen.</i></p> <ul style="list-style-type: none"> • Sturen vanuit het waarom-hoe-wat. • Het gaat hierbij om helder communiceren over wat we onder goed onderwijs verstaan:

	<p>bestaande patronen over het onderwijs en de benadering van leerlingen is niet meer vanzelfsprekend. (KA3)</p> <ul style="list-style-type: none"> • Planmatig, reflecterend en transparant organiseren: Doen we de goede dingen? Doen we de dingen goed? • Werken als team, waarbij gezamenlijke verantwoordelijkheid, wederzijds vertrouwen en constructieve samenwerking belangrijke componenten zijn. (KA3) • Effectief gebruik van kwaliteitsgegevens: uitkomsten zijn er om processen te verbeteren. (OR1+KA1) • Er wordt gewerkt vanuit een PDCA-cyclus. (OR1+KA1) • Professionele leercultuur; waarin men kritisch kan denken, feedback durft te geven en een gezond reflecterend vermogen heeft. (KA2) • Professionalisering: leerkrachten tonen eigenaarschap m.b.t. eigen leerproces en nemen hierin verantwoordelijkheid voor eigen vakmanschap. (PS1) <p>OV4: Ouders</p> <p><i>Alle ouders van school voelen zich betrokken bij de school.</i></p> <ul style="list-style-type: none"> • Vergroten van Ouderbetrokkenheid. • Invoeren van driehoeksgesprekken (ouder-leerling-leerkracht). • Expertise, vakkennis van ouders inzetten binnen onderwijsaanbod. <p>OV5: Communicatie</p> <p><i>De interne en externe communicatie vindt plaats op professionele wijze en is zo ook georganiseerd.</i></p> <ul style="list-style-type: none"> • We communiceren helder over wat we onder goed onderwijs verstaan: bestaande patronen over het onderwijs en de benadering van leerlingen is niet meer vanzelfsprekend. (KA3) • We zorgen voor een goede externe communicatie met ouders/externen. • We zorgen voor een goede interne communicatie met ouders. • We zorgen voor een goede interne communicatie met leerlingen.
--	---

- We zorgen voor een goede interne communicatie met collega's binnen Basisschool Tuin 17.
- We zorgen voor een goede interne communicatie met collega's van Wonderwijs.

OV6: Jaarplan

Alle schoolactiviteiten worden per jaar beschreven in het jaarplan. De inhoud is gecommuniceerd met alle geledingen. Iedereen houdt zich aan het plan.

- De ambities voor een schooljaar, voortkomend uit het meerjarenplan, worden per schooljaar weggezet in het jaarplan.
- Het jaarplan wordt jaarlijks geëvalueerd (jaarverslag) en opnieuw opgesteld.

OV7: Meerjarenplan

Actueel meerjarenplan waarin doelen en activiteiten in een tijdsyclus staan beschreven. Onderwerpen worden gekozen op basis van eigen inzichten, kwaliteitsinstrumenten, inspectierapport, tevredenheidsonderzoeken.

- De ambities vanuit het schoolplan worden weggezet in het meerjarenplan.
- Het meerjarenplan wordt jaarlijks geëvalueerd en geactualiseerd (onderwerpen actualiseren, doelen en actiepunten/activiteiten formuleren, tijdspad uitzetten/aanpassen).
- N.a.v. de evaluatie van het jaarplan wordt het meerjarenplan, indien nodig, opnieuw bijgesteld.

OV8: Huisvesting

Het gebouw moet van goede kwaliteit zijn en voorzien in behoeften van het te geven onderwijs.

Onderhoud en beheer moet goed geregeld en gefaciliteerd worden (Gemeente Overbetuwe).

Het beheer moet goed geregeld en gefaciliteerd worden.

- Realiseren van een fysieke verbinding tussen opvang en onderwijs.
- Realiseren van fysieke verbindingen tussen alle lokalen.
- Realiseren van flexibele functionele ruimtes.
- Realiseren van een goed binnenklimaat (incl. ventilatiesysteem).

6.2 Meerjarenplan 2020-2024

Voor een meerjarenplan verwijzen wij naar het 'Meerjarenplan basisschool Tuin 17 2020-2024' op onze website.

7. Bijlagen

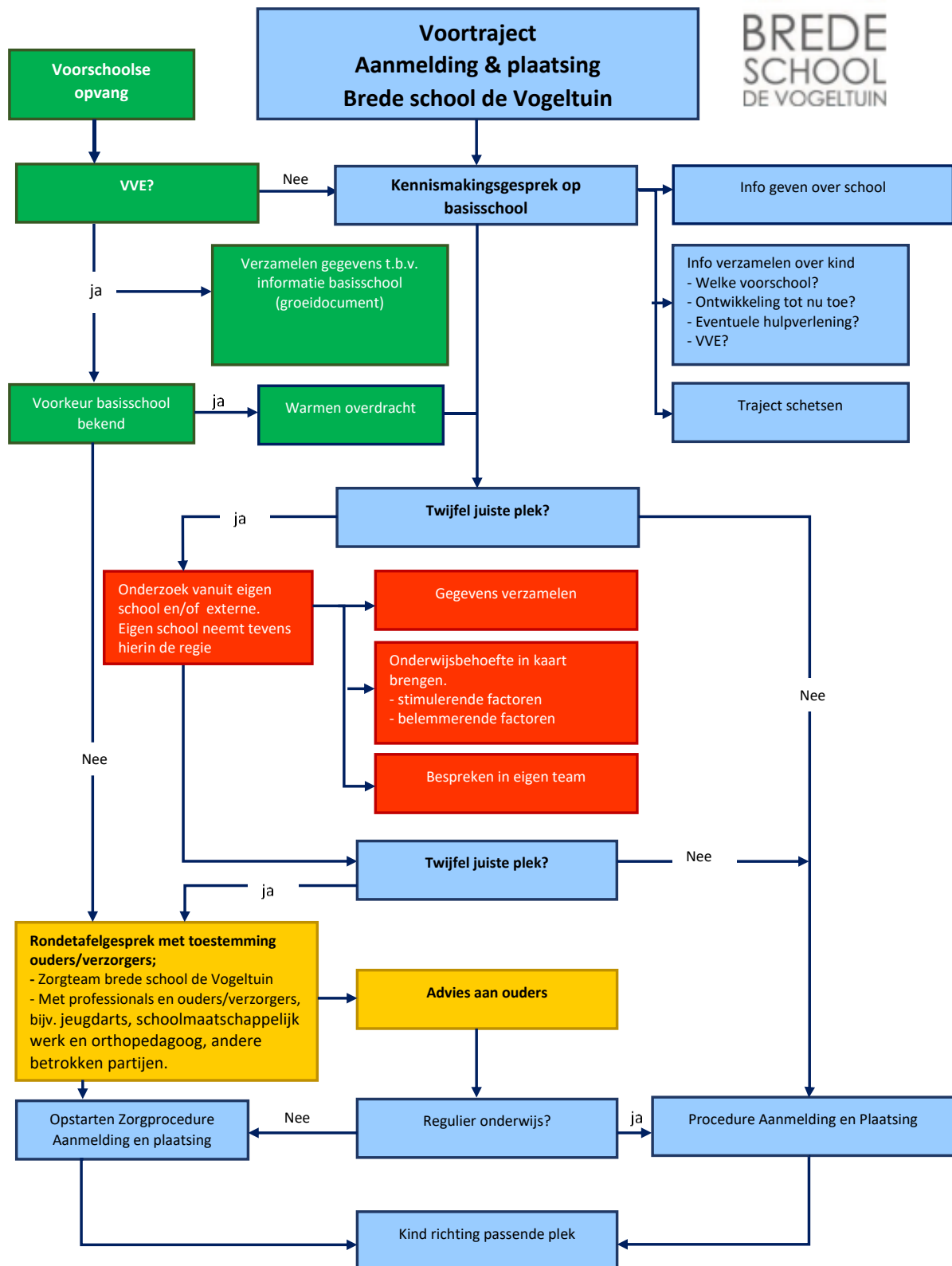
7.1 Toetskalender

Toetskalender, voor groep 1 tot en met groep 8



	sept	okt	nov	dec	jan	feb	mrt	apr	mei	jun	BIJZONDERHEID	RISICO LL
EGGO		2-8						2-7			- Gr 8- in april sociale vaardigheidslijst VO - Na signalering actie	
CPS-BEGINNENDE GELETERDHEID 2017		B2						E2	E1		- Gr 1 benoemselheid, kleuren - Gr 2+ invented spelling (Anneke Smits)	Gr 2 kleuren i.p.v. cijfers/letters
UGT					M2					E2		
REKENEN-WISKUNDE CITO-3.0		B 8			M3- M7					E3- E7	- Zwakke rekenaar die een hulpmiddel gebruikt krijgt een aantekening in Parnassys. Altijd alleen in overleg met IB-er inzetten. - Bij rekenproblemen/score niveau IV en V wordt daarna Bareka afgenomen.	- DYSLEXIE/DYSCACULI: volgens afspraak - Zeer zwakke rekenaars volgens afspraak bijv. spiekboekje, hulpmiddel - Vaardigheidstoets (SPRINT/ BOOM)
AVI 2018					M3- M8					E3 E7	- Midden versie A, Eind versie B - Nog maar 1x per jaar in juni als een leerling 2x achter elkaar het hoogste AVI-niveau heeft gehaald. - Groep 8 iedereen Midden.	- DYSLEXIE: volgens afspraak - Bij een DLE van meer dan 1 jaar achterstand (DLE = 10 ≤ DL) diagnostisch onderzoek Struiksmas.
DMT 2018					M3- M8					E3 E7	- Midden versie A, Eind versie B - M3 kaart 1+2 - Vanaf M5: kaart (1,2,3 en totdat leerling 2x het minimaal niveau III en hoogste AVI- niveau heeft gehaald.	- DYSLEXIE: volgens afspraak - Vanaf M5 altijd kaart 1,2,3
SPELLING CITO-3.0		B 8			M3- M7					E3-E7	- Bij spellingsproblemen/score niveau IV en V wordt daarna het PI-dictee afgenomen.	- DYSLEXIE: volgens afspraak - Bij een DLE van meer dan 1 jaar achterstand (DLE = 10 ≤ DL) diagnostisch onderzoek Struiksmas
BEGRIJPEND LEZEN CITO-3.0 / TEKSTENTOETS- NIEUWSBEGRIIP (nog beslissen)		B 8			M5- M7					E4-E7	- Vanaf beheersing AVI E4. Toets wordt niet voorgelezen	- DYSLEXIE: volgens afspraak. Maar in ieder geval na het behalen van M5 eerst zelfstandig proberen.
WOORDENSCHAT											- Bij die leerlingen waarvan je vermoedt en/of twijfelt dat er sprake is van een achterstand. - Bij leerlingen met begrijpend lezen IV-V.	
	sept	okt	nov	dec	jan	feb	mrt	apr	mei	jun	BIJZONDERHEID	RISICO LL

7.2 Stroomschema Vogeltuिन



7.3 Stroomschema PassendWijs

